



Národní knihovna
České republiky
National Library
of the Czech Republic

Roční finanční zpráva za rok 2008

§ 1

a)

Název zpracovatele Národní knihovna ČR
Adresa Klementinum 190, 110 00 Praha 1 – Staré Město
Telefonní spojení 221 663 262
Fax: 221 663 261
IČ 00023221
E-mail sekret.ur@nkp.cz
http www.nkp.cz

b)

Forma organizace Státní příspěvková organizace
Zřizovatel Ministerstvo kultury ČR
Způsob zřízení Statut Národní knihovny

c)

Organizační struktura viz http://www.nkp.cz/files/organizacni_rad_2008_cz.pdf
příloha č.1 Organizační struktura

Stručný přehled hlavních činností organizace:

(1) Národní knihovna je v souladu se zákonem č. 257/2001 Sb., o knihovnách a podmínkách provozování veřejných knihovnických a informačních služeb (knihovní zákon), knihovnou s univerzálním knihovním fondem doplněným specializovanými fondy, která trvale uchovává konzervační fond a historický fond. Národní knihovna zajišťuje rovný přístup všem k veřejným knihovnickým a informačním službám a k dalším službám poskytovaným Národní knihovnou.

(2) K naplnění účelu, pro který byla zřízena, vykonává Národní knihovna činnosti stanovené knihovním zákonem, jiné související činnosti a poskytuje další služby, a sice

a) doplňuje, zpracovává, ochraňuje, zpřístupňuje a uchovává univerzální knihovní fond dokumentů vydaných v České republice a na jeho základě doplňuje, zpracovává, ochraňuje, zpřístupňuje a trvale uchovává konzervační fond,

b) výběrově doplňuje, zpracovává, ochraňuje, zpřístupňuje a uchovává fond dokumentů vydaných v zahraničí se zaměřením na potřeby vysokých škol univerzitního typu a vědeckých a odborných pracovišť, a to především v oblasti společenských věd, přírodních věd, kultury a umění se zvláštním zřetelem na bohemikální dokumenty,

- c) výběrově doplňuje, zpracovává, ochraňuje, zpřístupňuje a uchovává specializované fondy, zejména z oboru slavistiky, knihovnictví a muzikologie,
- d) výběrově doplňuje, zpracovává, ochraňuje a trvale uchovává historický fond, popř. jiný knihovní fond mající zvláštní historickou a kulturní hodnotu,
- e) knihovní dokumenty získává prostřednictvím povinného výtisku, koupě, darů a výměny, včetně mezinárodní výměny publikací v souladu s Úmluvou o mezinárodní výměně publikací a s Úmluvou o mezinárodní výměně oficiálních publikací a vládních dokumentů mezi státy,
- f) je depozitní knihovnou publikací systému Organizace spojených národů,
- g) poskytuje v souladu s knihovním zákonem a knihovním řádem veřejné knihovnické a informační služby,
- h) umožňuje přístup k placeným vnějším informačním zdrojům pomocí telekomunikačního zařízení,
- i) pořádá vzdělávací, přednáškové a kulturní akce za účelem prezentace svých knihovních fondů, služeb a společenského významu a svého místa v životě společnosti,
- j) vydává a rozšiřuje periodický tisk a neperiodické publikace, tematicky související s účelem zřízení a činností knihovny,
- k) poskytuje písemné bibliografické, referenční a faktografické informace a rešerše,
- l) pořizuje, vytěžuje a zužitkovává databáze,
- m) zabezpečuje konzervaci knihovních fondů a provádí opravy a údržbu předmětů kulturní povahy, zejména z oboru knižní kultury,
- n) zpřístupňuje díla počítačovou sítí,
- o) bezúplatně zhotovuje tiskové rozmnoženiny pro vlastní potřebu; za úhradu vynaložených nákladů zhotovuje tiskové rozmnoženiny související s poskytováním veřejných knihovnických a informačních služeb a dalších služeb,
- p) zabezpečuje propagaci předmětu své činnosti,
- r) poskytuje informační služby související s předmětem činnosti,
- s) vykonává další činnosti uložené nebo schválené Ministerstvem kultury,
- t) vykonává činnosti vyplývající z předmětu činnosti a ve vztahu k zajištění provozu veřejně přístupných prostor, zejména
 1. pořádá kulturní a kulturně-sociální akce spojené se zpřístupněním autorských děl ve smyslu zákona č. 121/2000 Sb., o právu autorském, právech souvisejících s právem autorským a o změně některých zákonů (autorský zákon);
 2. pořádá vzdělávací akce včetně odborných kurzů, přednášek a jejich cyklů;
 3. vystavuje originály a rozmnoženiny děl;
 4. pořádá veřejné předvedení audiovizuálních děl ve smyslu zákona č. 273/1993 Sb., o některých podmínkách výroby, šíření a archivování audiovizuálních děl, a o změně a doplnění některých zákonů a některých dalších předpisů, ve znění pozdějších předpisů;
 5. poskytuje reklamní a propagační služby při prezentaci své činnosti.

(3) Národní knihovna je dále v souladu s knihovním zákonem centrem systému knihoven. V systému knihoven vykonává koordinační, odborné, informační, vzdělávací, analytické, výzkumné, standardizační, metodické a poradenské činnosti, v jejichž rámci

- a) formou souborného katalogu zpracovává evidenci knihovních dokumentů v knihovních fondech knihoven na území České republiky, kterou zpřístupňuje knihovnám,
 - b) zpracovává národní bibliografii a zabezpečuje koordinaci národního bibliografického systému; je agenturou CIP (katalogizace v publikacích),
 - c) plní funkci národní agentury pro mezinárodní standardní číslování knih a hudebnin, případně dalších mezinárodních registračních systémů,
 - d) plní funkci národního centra meziknihovních služeb České republiky,
 - e) plní funkci národního centra mezinárodní výměny oficiálních publikací,
 - f) zastupuje knihovny systému knihoven při jednání s kolektivními správci autorských práv ve věci úhrady odměn za užití autorských děl,
 - g) zabezpečuje celostátní koordinaci regionálních funkcí a vyhodnocuje jejich plnění,
 - h) zpracovává a navrhuje koncepce a rozvojové strategie systému knihoven v souladu s informační, kulturní, vzdělávací a vědní politikou státu – plní funkci koncepčního a koordinačního centra knihoven v rámci státní informační politiky,
 - i) zabezpečuje výzkum v oborech společenských věd vztahujících se k činnosti veřejných knihoven,
 - j) teoreticky rozvíjí, informačně sleduje obor knihovnictví a informační vědy a provádí výzkumnou, vývojovou a pedagogickou činnost vztahující se k jejímu účelu, úkolům a funkcím; pro oblast knihovnictví provádí průzkumy, expertízy a statistická šetření, pokud nejde o výkon státní statistické služby,
 - k) koordinuje jednotnou aplikaci standardů a norem v oblasti knihovnictví a informační vědy,
 - l) podílí se na mezinárodní spolupráci a projektech knihoven; pořádá konference, odborné kurzy, semináře a školení včetně lektorské činnosti v oblasti knihovnictví a informační vědy,
 - m) zpracovává roční statistické výkazy o neperiodických publikacích v České republice a o periodickém tisku v České republice,
 - n) je centrem pro evidenci a zpracování dokumentů, vztahujících se k mezinárodním sjezdům slavistů (Slovanská knihovna),
 - o) vydává osvědčení k předmětům z oboru knižní kultury podle zákona č. 71/1994 Sb., o prodeji a vývozu předmětů kulturní hodnoty, ve znění pozdějších předpisů,
 - p) je řídicím pracovištěm ústředního soupisu hudebních pramenů na území České republiky (souborný hudební katalog),
 - r) zabezpečuje mimoškolní vzdělávání v oboru knihovnictví a informační vědy,
 - s) poskytuje knihovnám a dalším institucím informační a poradenské služby v oblasti knihovnictví a informační vědy včetně zavádění a provozu nových technologií.
- (4) Národní knihovna může vedle hlavní činnosti vykonávat v souladu s příslušnými právními předpisy jinou činnost, a to v rozsahu využití své volné kapacity. Jiná činnost slouží k lepšímu využití majetku, se kterým Národní knihovna hospodaří, a musí být sledována odděleně od hlavní činnosti. Předmětem jiné činnosti Národní knihovny je
- a) digitalizace a přenos dokumentů na mikrofilmy,
 - b) mechanická očista knihovního fondu.

d)

Základní personální údaje dle stavu k 31.12.2008

1. Členění zaměstnanců podle věku a pohlaví

věk	celkem	muži	ženy	%
do 20 let	0	0	0	0,00
21 - 30 let	50	15	35	10,27
31 - 40 let	85	34	51	17,45
41 - 50 let	95	13	82	19,51
51 - 60 let	178	36	142	36,55
61 let a více	79	20	59	16,22
celkem	487	118	369	100,00
%	100,00	24,23	75,77	x

2. Členění zaměstnanců podle vzdělání a pohlaví

vzdělání dosažené	celkem	muži	ženy	%
základní	9	0	9	1,85
vyučen	20	5	15	4,11
střední odborné	23	9	14	4,72
úplné střední	37	15	22	7,60
úplné střední odborné	118	20	98	24,23
vyšší odborné	6	0	6	1,23
vysokoškolské	274	69	205	56,26
celkem	487	118	369	100,00

3. Celkový údaj o průměrných platech za r. 2008

	celkem
průměrný hrubý měsíční plat	20 066

4. Celkový údaj o vzniku a skončení pracovních a služebních poměrů zaměstnanců v roce 2008

	počet
nástupy	70
odchody	68

5. Trvání pracovního a služebního poměru zaměstnanců

Doba trvání	Počet	%
do 5 let	167	34,29
do 10 let	98	20,12
do 15 let	71	14,58
do 20 let	69	14,17
nad 20 let	82	16,84
celkem	487	100,00

e)

Údaje o majetku

Celková hodnota pohledávek a závazků evidovaných k 31.12.2008

	celk.objem v tis.Kč
pohledávky	5 882,27
krátkodobé závazky	15 374,63

Celková hodnota pohledávek po lhůtě splatnosti evidovaných k 31.12.2008

	v tis.Kč
pohledávky po lhůtě splatnosti sledované na podrozvahovém účtu	992,46

Celková hodnota závazků po lhůtě splatnosti evidovaných k 31.12.2008

krátkodobé závazky	-
dlouhodobé závazky	-

Přehled dlouhodobého hmotného a nehmotného majetku, s nímž je NK příslušná hospodařit

	v tis. Kč
Dlouhodobý hmotný majetek	971 891,96
Dlouhodobý hmot.majetek nedokončený	61 472,42
Dlouhodobý nehmotný majetek	24 826,27

V roce 2008 NK provedla následující převody nemovitostí:

Na základě kupní smlouvy schválené MK ČR byl zakoupen pro dostavbu depozitáře NK ČR pozemek v k.ú. Hostivař, parc.č.1680/53,1680/54,1680/55,1680/57,1680/58,1680/59,1680/48, kupní cena 15 100 tis. Kč.

Další údaje **příloha č. 2 Rozvaha** sestavená k 31.12.2008.

f)

Údaje o rozpočtu výnosů a nákladů v rozsahu závazných ukazatelů a údaje v rozsahu roční účetní závěrky

Příspěvek na provoz a účelové dotace poskytnuté v průběhu roku byly použity v souladu s účelem poskytnutí, byly sledovány v účetnictví odděleně (analytické účty, střediska). Odvody z účelových dotací v částce 1 299,- Kč byly vypořádány dne 9.1.2009.

Limit mzdových prostředků

Celkový limit mzdových nákladů přidělený zřizovatelem v § 3314 a 3380 v objemu 109 246 tis. Kč, z toho prostředky na platy 105 514 tis. Kč a ostatní osobní náklady 3 732 tis. Kč, byl překročen v limitu na platy o 530 742 Kč. Překročení bylo uhrazeno z fondu odměn v souladu s odst.2, § 59 zákona č. 218/2000 Sb., a zaúčtováno na výnosové i nákladové účty (účet 648 a 521). Limit přidělený na ostatní osobní náklady byl dodržen.

Odvod z odpisů budov a staveb

K 31.12.2008 bylo odvedeno na příjmový účet MK 4 875 tis. Kč Závazek vůči státnímu rozpočtu byl splněn v plné výši stanovené rozpisem ke schválenému rozpočtu.

Závazek odvody příjmů z prodeje nemovitého státního majetku stanovený zřizovatelem ve schváleném rozpočtu na rok 2008 ve výši 650 tis. Kč nebyl splněn, nepodařilo se prodat uvažovaný majetek (pozemky).

Přepočtený počet zaměstnanců pro rok 2008 byl stanoven po úpravách během roku na 449. Skutečný stav je 443. Průměrný měsíční plat z prostředků na platy poskytnutých všemi poskytovateli (MK, MŠMT, EU, mimorozpočtové zdroje, fond odměn NK) je za vykazované období 20 066 Kč.

Přehled rozepsaných závazných ukazatelů (v tis. Kč)

Ukazatel	Rozpočet		Skutečnost
	schválený	po změnách	
a	1	2	3
příspěvky a dotace na provoz	211 153	365 964	403 274
z toho: mzdové náklady	102 257	109 246	111 032
platy zaměstnanců	101 607	105 514	106 669
z toho: ISPROFIN	0	0	0
závazky vůči státnímu rozpočtu	5 475	5 475	4 825
z toho: odvod z provoz a odpisů	4 825	4 825	4 825
odvod příjmů z prodeje nemovitého státního majetku	650	650	0
systémové dotace na investice	0	37 842	31 942
individuální dotace na investice	0	21 700	16 816
ukazatele podmiňující čerpání provozní dotace	5 950	5 950	5 950

Další údaje *příloha č. 3 Výkaz zisku a ztráty* sestavený k 31.12.2008.

g)

Hodnocení a analýza údajů zaměřená na :

1. Zdůvodnění rozpočtových opatření provedených u rozepsaných závazných ukazatelů v průběhu roku

V roce 2008 bylo zřizovatelem tj. Ministerstvem kultury ČR provedeno **celkem 47 rozpočtových úprav**, viz *příloha č. 4 Přehled rozpočtových úprav (investiční a neinvestiční prostředky)*

Rozpis schváleného rozpočtu a rozpočtu po změnách v roce 2008 (v tis. Kč)

Název položky	Účet	Schválený rozpočet	Rozpočet po změnách	Skutečnost
Spotřeba materiálu	(501)	9 820	81 184	80 001
Spotřeba energie	(502)	10 500	12 655	14 976
Spotřeba ostatních neskladovatelných dodávek	(503)	0	0	0
Prodané zboží	(504)	0	0	64
Opravy a udržování	(511)	10 402	10 764	6 773
Cestovné	(512)	1 442	2 637	3 163
Náklady na reprezentaci	(513)	480	480	599
Ostatní služby	(518)	48 345	94 592	129 977
Mzdové náklady x)	(521)	102 257	109 246	111 032
Zákonné sociální pojištění	(524)	35 790	37 687	38 172
Ostatní sociální pojištění	(525)	0	0	0
Zákonné sociální náklady	(527)	2 032	2 105	2 134
Ostatní sociální náklady	(528)	1 880	1 880	2 746
Daň silniční	(531)	0	0	0
Daň z nemovitostí	(532)	22	22	25
Ostatní daně a poplatky	(538)	15	15	6
Smluvní pokuty a úroky z prodlení	(541)	2	2	0
Ostatní pokuty a penále	(542)	1	1	0
Odpis pohledávky	(543)	150	150	5
Úroky	(544)	0	0	0
Kurové ztráty	(545)	100	100	341
Dary	(546)	0	0	0
Manka a škody	(548)	100	100	0
Jiné ostatní náklady	(549)	9 900	34 052	31 755
Odpisy dlouhodobého nehmotného a hmotného majetku	(551)	18 000	18 377	18 359
Zůstatk.cena prodaného dlouhodobého nehmot. a hmot. majetku	(552)	0	0	0
Prodané cenné papíry a podíly	(553)	0	0	0
Prodaný materiál	(554)	0	0	0
Tvorba zákonných rezerv	(556)	0	0	0
Tvorba zákonných opravných položek	(559)	0	0	0
Náklady celkem (účtová třída 5 celkem)		251 238	406 049	440 128
Tržby za vlastní výrobky	(601)	1 800	1 800	1 058
Tržby z prodeje služeb	(602)	26 904	26 904	30 830
Tržby za prodané zboží	(604)	0	0	83

Změna stavu zásob nedokončené výroby	(611)	0	0	0
Změna stavu zásob polotovarů	(612)	0	0	0
Změna stavu zásob výrobků	(613)	100	100	424
Změna stavu zvířat	(614)	0	0	0
Aktivace materiálu a zboží	(621)	0	0	0
Aktivace vnitroorganizačních služeb	(622)	0	0	0
Aktivace dlouhodobého nehmotného majetku	(623)	0	0	0
Aktivace dlouhodobého hmotného majetku	(624)	0	0	0
Smluvní pokuty a úroky z prodlení	(641)	0	0	0
Ostatní pokuty a penále	(642)	2	2	10
Platby za odepsané pohledávky	(643)	0	0	0
Úroky	(644)	26	26	37
Kurové zisky	(645)	3	3	653
Zúčtování fondů	(648)	13 900	13 900	5 853
Jiné ostatní výnosy	(649)	850	850	2 620
Tržby z dlouhodobého nehmotného a hmotného majetku	(651)	0	0	0
Výnosy z dlouhodobého finančního majetku	(652)	0	0	0
Tržby z prodeje cenných papírů a podílů	(653)	0	0	0
Tržby z prodeje materiálu	(654)	0	0	0
Výnosy z krátkodobého finančního majetku	(655)	0	0	0
Zúčtování zákonných rezerv	(656)	0	0	0
Zúčtování zákonných opravných položek	(659)	0	0	0
Příspěvky a dotace na provoz	(691)	211 153	365 964	403 274
Výnosy celkem (účetová třída 6 celkem)		254 738	409 549	444 842
Hospodářský výsledek před zdaněním		3 500	3 500	4 714
Daň z příjmů	(591)	3 500	3 500	3 766
Dodatečné odvody daně z příjmů	(595)	0	0	0
Hospodářský výsledek po zdanění (+/-)		0	0	948

Přehled rozepsaných závazných ukazatelů investice (v tis. Kč)

Ukazatel	Schválený rozpočet	Rozpočet po změnách	Skutečnost
Systémové dotace na investice celkem	0	37 842	31 942
Systémové dotace na investice od zřizovatele, z toho:	0	37 842	31 942
Systémové dotace na výzkum a vývoj	0	2 385	2 385
Systémové dotace na investice od jiných poskytovatelů	0	0	0
Individuální dotace na investice	0	21 700	16 816

2. Vyhodnocení údajů o nákladech a výnosech

(podklad výkaz zisku a ztráty hlavní činnost k 31.12.2008)

Náklady hl. činnosti v % k celk. nákladům (v tis. Kč)

účet	název účtu	skutečnost	v % k celk.nákladům
501	spotřeba materiálu	80 001	18,02
502	spotřeba energie	14 976	3,37
504	prodané zboží	64	0,01
511	opravy a udržování	6 773	1,53
512	cestovné	3 163	0,71
513	náklady na reprezentaci	599	0,13
518	ostatní služby	129 977	29,28
521,524,527	osobní náklady	151 338	34,09
528	ostatní sociální náklady	2 746	0,62
53	ostatní daně	31	0,01
54	jiné ostatní náklady	32 101	7,23
551	odpisy dlouhodobého majetku	18 359	4,14
591	daň z příjmů práv.osob	3 766	0,85
celkem	celkové náklady	443 894	100,00

Výnosy hl. činnosti v % k celk. výnosům (v tis. Kč)

účet	název účtu	skutečnost	v % k celk. výnosům
601	tržby za vlastní výrobky	1 058	0,24
602	tržby z prodeje služeb	30 830	6,93
604	tržby z prodeje zboží	83	0,02
613	změna stavu zásob	424	0,10
642,644,645	úroky a jiné ostatní výnosy	700	0,16
648	použití fondů	5 853	1,32
649	jiné ostatní výnosy	2 620	0,59
691	dotace a příspěvek na provoz	403 274	90,66
celkem	celkové výnosy	444 842	100,00

zisk hl.činnost	948
------------------------	------------

Podíl financování nákladů NK z vlastní činnosti a dotací (v tis. Kč)

položka	skutečnost	v %
výnosy z vlastní činnosti	41 568	9,34
dotace a příspěvek na provoz	403 274	90,66
výnosy celkem	444 842	100,00

V ý n o s y z hlavních činností (celkem 444 842,45 tis. Kč)

Tržby z prodeje služeb – skutečnost je o 3 926 tis. Kč vyšší než schválený rozpočet.

Na tomto účtu jsou mimo jiné účtovány tržby ze vstupného do Galerie Klementinum. Tržby od registrovaných uživatelů NK jsou přibližně na stejné úrovni jako v r. 2007.

V průběhu roku se podařilo uzavřít smlouvy na krátkodobé pronájmy nemovitého majetku (do 48 hodin) a po jednání s některými nájemci zvednout i výnosy z dlouhodobých nájmu.

O inflaci byla dodatkem upravena výše nájmu a poskytovaných služeb v nájemních smlouvách.

Změna stavu zásob – v posledním čtvrtletí r.2008 byla na sklad publikací a doprovodných materiálů k výstavám naskladněna produkce, tím vzrostly skladové zásoby, změna stavu zásob výrobků je proti rozpočtu překročena o 324 tis. Kč.

Jiné ostatní výnosy – tato položka výrazně pozitivně ovlivnila hospodářský výsledek. Jsou zde zaúčtovány výnosy z reklamního plnění a jednorázový výnos z prodeje reprodukčních práv.

N á k l a d y na hlavní činnosti (celkem 443 894,12 tis. Kč)

Spotřeba materiálu – kromě běžných materiálových nákladů na spotřební materiál a pořízení DDHM jsou na tomto účtu zaúčtovány prostředky poskytnuté formou dotace na výkup fondu klášterní knihovny v Chebu (42 000 tis. Kč.), akvizici knihovních dokumentů pro Slovenskou knihovnu v Praze (400 tis. Kč), účelové dotace na akvizici (15 000 tis. Kč) a výkup poslední části trezorového fondu knihovny kláštera premonstrátů v Teplé (11 300 tis. Kč). Prostředky FRM jako doplňkového zdroje financování pořízení majetku nebyly použity.

Energie – spotřeba energie k 31.12.2008 dosáhla částky 14 976 tis. Kč. Tato položka je kryta příspěvkem na provoz ve výši 12 655 tis. Kč (10 500 tis. Kč schválený rozpočet + 1 810 tis. Kč dodatečné navýšení příspěvku + 345 tis. Kč nová provozní kapacita Karlova) a přehodnocením nákladů NK resp. vyššími vlastními výnosy v částce 2 321 tis. Kč. Spotřebu energií ovlivnila zejména změna snížené sazby DPH vodného a stočného a plynu z 5% na 9%, cenový vývoj a nárůst spotřeby v důsledku technického vybavení. NK k nárůstu cen energií přistoupila sama aktivně, uzavřela smlouvy s dodavateli energií o sdružených službách dodávky a odběru zemního plynu a dále o sdružených službách dodávky elektřiny. Ve smlouvách jsou uzavřeny např. pevné ceny za silovou elektřinu pro rok 2009 a 2010.

Opravy a údržba – v průběhu jednotlivých akcí byl změněn původní stavební záměr oprav a údržby na investice (rekonstrukce, technické zhodnocení). Některé opravy byly hrazeny z účelových dotací. V souvislosti s nižšími náklady na tuto položku je i nižší čerpání fondu reprodukce majetku jako doplňkového zdroje financování oprav a údržby.

Cestovné – čerpáno bylo ve výši 91% finančního plánu. NK je členem v mezinárodních a národních organizacích a institucích, kde z pohledu celostátní působnosti zastupuje Českou republiku. Dále se účastní mnoha odborných jednání. Tyto aktivity znamenají však značné výdaje z provozního rozpočtu na cestovné.

Náklady na reprezentaci – jsou zaúčtovány v částce 382 tis. Kč, což představuje úsporu o 98 tis. Kč nižší než rozpočet.

Ostatní služby – některé služby původně zahrnuté v plánu byly v souladu s účelem poskytnutí hrazeny z dotací od všech poskytovatelů. Vedení NK vždy v návrhu rozpočtu poukazuje na nesesystemovost tohoto postupu a žádá o posílení příspěvku na provoz na úhradu statutárních činností jako např. vazba, přístup k internetu a jiným placeným informačním zdrojům.

Osobní náklady - přidělený limit byl plně vyčerpán. Na překročení prostředků na platy byly použity prostředky fondu odměn 530 742 Kč, zaúčtovány na účet 521 a 648. Prostředky

přidělené limitem na ostatní osobní náklady byly beze zbytku vyčerpány.

Odpisy dlouhodobého hmotného a nehmotného majetku – v rozpise schváleného rozpočtu byla plánována částka 18 000 tis. Kč, skutečnost 18 359 tis. Kč. Skutečnost je vyšší z důvodu, že byl zařazen dlouhodobý majetek a technické zhodnocení.

Daň z příjmů právnických osob – plánovaná částka 3 500 tis. Kč, skutečnost 3 766 tis. Kč. Při výpočtu daně byly využity všechny zákonné postupy k optimalizaci výše daně.

Zlepšený hospodářský výsledek NK k 31.12.2008 činí celkem **972, 43 tis Kč**.

Je tvořen zlepšeným hospodářským výsledkem z hlavní činnosti ve výši 948, 33 tis. Kč a ziskem z jiné činnosti 24, 10 tis.Kč.

Zlepšený hospodářský výsledek po zdanění - hlavní činnost

Výsledek je ovlivněn především vyššími vlastními výnosy dosaženými z výnosů z pronájmů, poskytování služeb, výnosů z prodeje reklamy a reprodukčních práv.

3. Údaje o podílu státního rozpočtu na financování činností NK

Struktura a výše prostředků čerpaných k 31.12.2008 v tis. Kč

Činnost/program	Neinvestiční prostředky	Investiční prostředky	Zdroj financování
I. Poskytnuto zřizovatelem - MK			
Příspěvek na provoz	217 209	0	MK
Akvizice	57 450	0	MK
Veřejné informační služby knihoven	23 581	1 000	MK
Výzkum a vývoj účelové	3 210	275	MK
Výzkum a vývoj institucionální	5 486	2 110	MK
Kulturní aktivity	400	0	MK
Odměna autorům za půjčování děl v knihovnách ČR (autor.zákon)	23 511	0	MK
FM EHP/Norska spolufinancování a předfinancování	12 757	0	MK
Integrovaný systém ochrany movitého kulturního dědictví	11 300	2 107	MK
Program péče o národní kulturní poklad	0	16 628	MK
Národní digitální knihovna	650	10 350	
Ostatní účelové dotace	72		MK
Manuscriptorium (převod z MŠMT)	2 800	700	MK
FM EHP/Norska spolufinancování a předfinancování	4 310	0	RF MK
Digitalizace ORST	428	0	RF MK
Program péče o národní kulturní poklad	0	15 588	RF MK
Celkem ad I.	363 164	48 758	MK

II. Ostatní poskytovatelé			
Výzkum a vývoj institucionální	12 190	0	MŠMT
Výzkum a vývoj	268	0	GA ČR
Projekty Evropské Unie	27 652	54	EU
Celkem ad II.	40 110	54	
Prostředky celkem I. a II.	403 274	48 812	

vysvětlivky :

MK - Ministerstvo kultury ČR - zřizovatel

RF MK - rezervní fond Ministerstva kultury

MŠMT - Ministerstvo školství, mládeže a tělovýchovy ČR

EU - Evropská unie

GA ČR - Grantová agentura

4. Rozbor čerpání mzdových prostředků

Přepočtený počet zaměstnanců pro rok 2008 byl stanoven po úpravách během roku na 449. Skutečný stav je 443. Průměrný měsíční plat z prostředků na platy poskytnutých všemi poskytovateli (MK, MŠMT, EU, mimorozpočtové zdroje, fond odměn NK) je za vykazované období 20 066 Kč.

Rozbor mzdových nákladů

I. Platy

Poskytovatel	skutečnost v Kč
MK	105 496 306
fond odměn NK	530 742
EU	480 467
MŠMT	98 117
GA ČR	30 000
Knihovna Akademie věd	33 000
celkem	106 668 632

II. Ostatní osobní náklady

Poskytovatel	skutečnost v Kč
MK	3 666 280
EU	103 467
MŠMT	434 000
GA ČR	160 000
celkem	4 363 747

Mzdové náklady celkem	111 032 379
------------------------------	--------------------

5. Výdaje a náklady na výzkum a vývoj

Výdaje na výzkum a vývoj v tis. Kč (rozdělení na neinvestice a investice) dle jednotlivých projektů a poskytovatele

NK se v r. 2008 účastnila celkem 17ti projektů, z toho na 7 projektů (výzkumné záměry - institucionální) a na programové projekty VaV poskytlo MK účelovou dotaci, na 4 projekty poskytlo účelovou dotaci MŠMT, 4 projekty bylo financovány z prostředků EU, 1 Grantovou agenturou ČR a 1 Akademie věd ČR. Celkem bylo čerpáno na výzkum a vývoj od všech poskytovatelů 24 645 tis. Kč, z toho z veřejných zdrojů 23 464 tis. Kč. Kromě nákladů a výdajů hrazených z dotací vynaložila NK vlastní náklady na výzkum a vývoj ve výši 32 037 tis. Kč (osobní náklady, odpisy dlouhodobého majetku, režie pracoviště, drobný dlouhodobý hmotný a nehmotný majetek, materiál apod.); celkové náklady (neinvestiční i investiční) na výzkum a vývoj v r. 2008 tak dosáhly 56 682 tis. Kč.

Výzkum a vývoj (údaje v tis. Kč)

název projektu	neinvestiční prostředky	investiční prostředky	poskytovatel
OCLC FirstSearch Service	3 035	0	MŠMT
Databáze EBSCO - zdroj vědeckých informací pro humanitní a společenské obory	6 880	0	MŠMT
Informační zdroje pro knihovnictví a informační vědu	1 592	0	MŠMT
Koordinovaná tvorba oborových informačních bran pro oblast výzkumu : koordinace, hudba, knihovnictví a informatika	683	0	MŠMT
Interní archiv Ruského historického zahraničního archivu	268	0	GA
Vytvoření virtuálního badatelského prostředí pro zpřístupnění a ochranu digitál. dokumentů	2 527	160	MK
Budování vzájemně kompatibilních informačních systémů pro přístup k heterogenním inf.zdrojům a jejich zastřešení prostřednictvím Jednotné informační brány	1 255	450	MK
Výzkum a vývoj nových postupů v ochraně a konzervaci písemných památek	1 704	1 500	MK
Budování databáze rukopisných a tištěných hudebních pramenů uložených ve sbírkách na území Čech a Moravy	305	0	MK
Optimalizace nástrojů pro digitalizaci tištěných dokumentů ohrožených degradací kyselého papíru	922	0	MK
Ochrana a trvalé zpřístupnění webových zdrojů jako součásti národního kulturního dědictví	1 383	155	MK
Ověření možností hubení hmyzu poškozujícího knihovni a muzejní sbírky s využitím vakuové komory a bezkyslíkového boxu	601	0	MK
Digital Preservation Europe (DPE)	920	0	EU
Improved Damage Assessments of Parchment (IDAP)	150	0	EU

Living Web Archives (LiWA)	29	0	EU
Modular Extension for Modulating Online Resources (TEL-ME-MOR)	82	0	EU
Evidence digitalizovaných dokumentů, sledování zpracování a vývoj systému pro zpřístupnění	44	0	AV ČR
celkem za všechny poskytovatele	22 380	2 265	

6. Výdaje a náklady na financování programů reprodukce majetku vedených v ISPROFIN (v tis. Kč)

A. Podpora reprodukce majetku státních kulturních zařízení ISPROFIN 234112

číslo akce	název akce	náklad neinvestiční	výdaj investiční	odvod do RF MK
234112-0269	umělecké kopie	0,00	700,00	0,00
234112-0290	Národní digitální knihovna		10 350,00	0,00
celkem 234112		0,00	11 050,00	0,00

B. Integrovaný systém ochrany movitého kulturního dědictví ISPROFIN 434313

akce	název akce	náklad neinvestiční	výdaj investiční	odvod do RF MK
výkupy předmětů kulturní hodnoty	výkup 3. části trezorového fondu klášterní knihovny v Teplé	11 300,00	0,00	0,00
ochrana před nepříznivými vlivy	žaluzie Galerie Klementinum	0,00	554,00	0,00
zabezpečení objektů	Centrální depozitář Hostivař, Neratovice a Klementinum	0,00	1 553,00	0,00
celkem 434313		11 300,00	2 107,00	0,00

C. Program péče o národní kulturní poklad ISPROFIN 134120

číslo akce	název akce	poskytnuto investice	výdaj investiční	odvod do RF MK
134123-0002	revitalizace Klementina	51 705,82	15 588,15	36 117,67
134123-0003	novostavba	21 700,00	1 228,35	20 471,65
134123-0004	depozitář CDH	21 300,00	15 399,88	5 900,12
134123-0005	sanační práce Klementinum	6 818,00	0,00	6 818,00
celkem 134123		101 523,82	32 216,38	69 307,44

Prostředky poskytnuté ze státního rozpočtu na akce programu ISPROFIN č.234112 a ISPROFIN 434313 byly beze zbytku vyčerpány. Nevyčerpané prostředky poskytnuté na akce programu ISPROFIN č. 134120 byly v závěru roku převedeny do rezervního fondu Ministerstva kultury.

7. Převod nevyužitých prostředků poskytnutých v r. 2008 z rezervního fondu MK (v tis. Kč)

Neinvestiční prostředky

1. převod z RF MK z r.2007 do r.2008

název akce	uvolněno v Kč	použito	zůstatek
NF předfinancování, akce CZ0029	3 592,00	3 592,00	0,00
NF spolufinancování, akce CZ0029 čj. k15073/2007	718,57	718,57	0,00

2. poskytnuto z RF MK v r.2008

název akce	uvolněno v Kč	použito	zůstatek
Digitalizace histor.knižního fondu čj. k15523/2007	427,65	427,65	0,00

Investiční prostředky

1. poskytnuto z RF MK v r.2008

název akce	uvolněno v Kč	použito	zůstatek
ISPROFIN 134123-0002 individuální dotace rekonstrukce a revitalizace Klementina sine /18/2008	60 880,82		
ISPROFIN 134123-0002 snížení dotace rekonstrukce a revitalizace Klementina k10554/2008 z 29.8.2008	-2 357,00		
ISPROFIN 134123-0002 snížení dotace rekonstrukce a revitalizace Klementina k12383/2008 z 30.10.2008	-6 818,00		
ISPROFIN 134123-0002 k 31.12.2008	51 705,82	15 588,15	36 117,67
ISPROFIN 134123-0005 systémová dotace sanační práce do zahájení rekonstrukce Klementina k12383/2008 z 30.10.2008	6 818,00	0,00	6 818,00
převod z RF MK r.2008 do RF MK r.2009			42 935,67

2. poskytnuto rozpočtovou úpravou v r.2008

ISPROFIN 134123-0003 systémová dotace Novodobé fondy a služby - novostavba knihovny rozp.úprava č. 25	21 700,00	1 228,35	20 471,65
ISPROFIN 134123-0004 systémová dotace Depozitář NK v Hostivaři rozp.úprava č. 25	21 300,00	15 399,88	5 900,12
převod z r. 2008 (rozp.úpravy) do RF MK r. 2009			26 371,77
celkem převod do RF MK k 31.12.2008			69 307,44

h)

Údaje o hlavních skupinách příjemců služeb zpracovatele, které využívají výsledky jeho práce

NK poskytuje své služby několika základním uživatelským skupinám:

1. **Knihovnám a informačním institucím** – základní poradenský servis v rámci statutárních působností NK – zejména Institut knihovnictví a další odborné útvary NK pro oblast doplňování, zpracování, ochrana a správa knihovních fondů a služby uživatelům knihoven.
2. **Vydavatelům** – pro oblast mezinárodních registračních systémů ISBN, ISMN, legislativy povinného výtisku, katalogizace v knize a další.
3. **Registrovaným uživatelům** – poskytování veřejných knihovnických a informačních služeb ve smyslu knihovnické legislativy, statutu NK a Knihovního řádu NK.
4. **Široké veřejnosti** – nspecifikovaná skupina návštěvníků NK (Galerie Klementinum) jako místa kulturních a vzdělávacích akcí a významného historického objektu v centru Prahy.

NK v roce 2008 prošlo 676 tisíc návštěvníků, z toho téměř 400 tisíc uživatelů využilo základních knihovnických a informačních služeb (zpravidla registrovaní uživatelé knihovny). Více než 40% roční návštěvnosti připadlo na širokou veřejnost – návštěvy kulturních a vzdělávacích akcí, výstav a prohlídek historických prostor knihovny. Bezmála 4 miliony návštěv však uskutečnili naši uživatelé prostřednictvím webových stránek, jednotlivých portálů a bází dat. Ze všech webových stránek knihovny je navštěvována nejčastěji její hlavní doména – nkp.cz. Elektronický katalog je z bází dat ve správě knihovny využíván pro vyhledávání nejvíce. Strmý růst návštěvnosti vykazuje nejen webová stránka služby ptejteseknihovny.cz, ale i služba samotná.

V průběhu roku 2008 NK registrovala v bázi uživatelů cca 31 tisíc aktivních uživatelů. Během roku bylo vystaveno pro individuální uživatele 8 tisíc nových čtenářských průkazů. Dále v systému meziknihovnických služeb a dodávání dokumentů NK eviduje přes 1300 knihoven a informačních institucí z ČR i ze zahraničí.

Struktura registrovaných uživatelů podle vzdělání – NK může sledovat některé údaje o uživateli pouze na základě jejich dobré vůle, zpravidla kolem 10% registrovaných uživatelů je ochotno tato data poskytnout. Při šetření „Jak hodnotíte služby Národní knihovny ČR?“ z přelomu roku 2006/2007 se k **vysokoškolskému vzdělání hlásilo cca 91%** respondentů.

- a. Vědečtí, výzkumní a vědecko-pedagogičtí pracovníci 15,7 %
- b. Uživatelé s ukončeným VŠ vzděláním 18,7 %
- c. Studenti VŠ 56,3 %
- d. Střední a vyšší vzdělání 5,9 %
- e. Student vyšší školy 0,9 %
- f. Student střední školy 0,7 %
- g. Ostatní 1,8 %

Mgr.Pavel Hazuka
generální ředitel NK ČR

zpracovala: Ing. Dagmar Růžičková, ředitelka ekonom. a personál.odboru NK ČR
Praha, březen 2009

Seznam příloh:

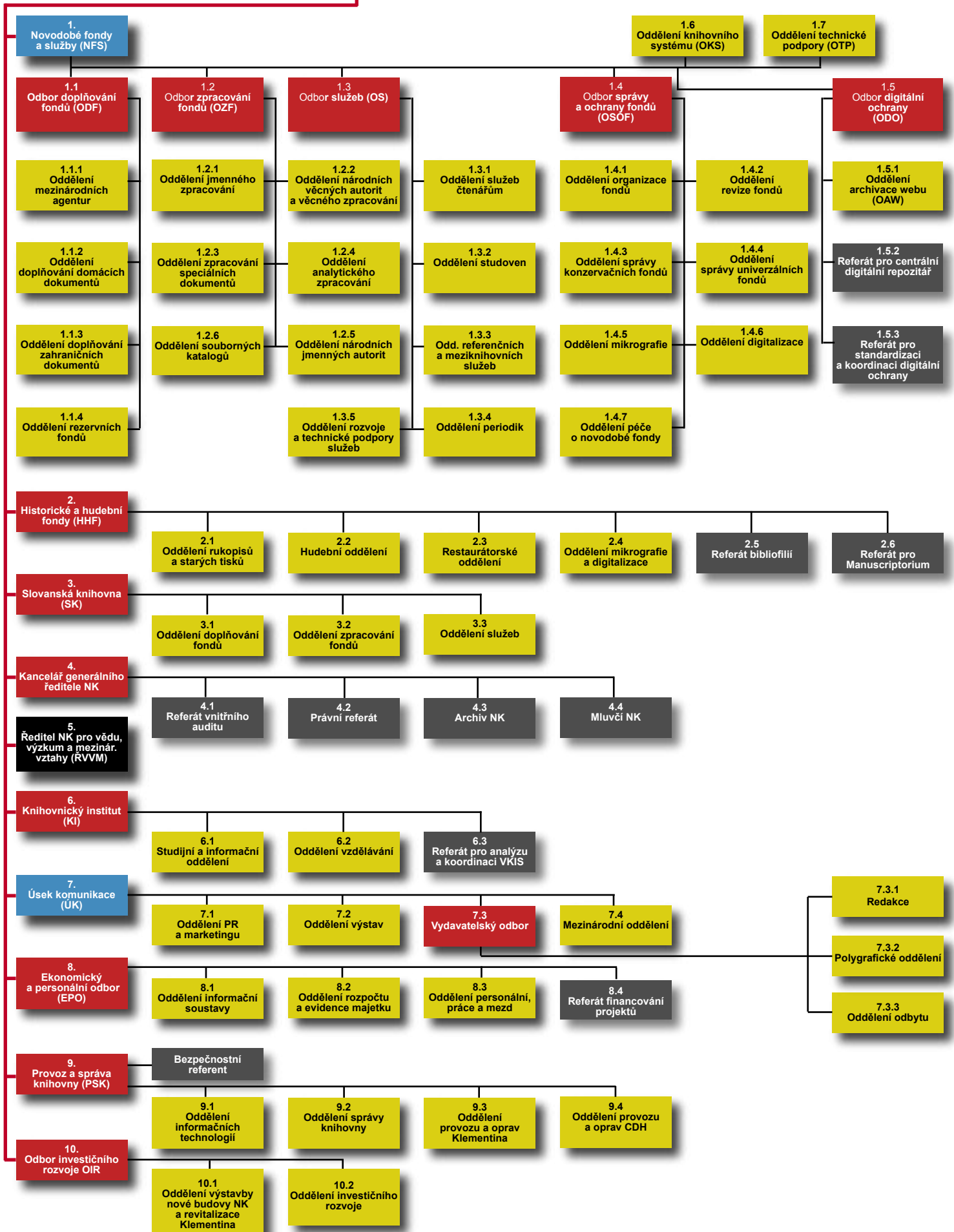
1. Organizační struktura
2. Rozvaha (bilance) sestavená k 31.12.2008
3. Výkaz zisku a ztráty sestavený k 31.12.2008
4. Přehled rozpočtových úprav



Národní knihovna
České republiky
National Library
of the Czech Republic

ORGANIZAČNÍ STRUKTURA k 11. 6. 2008

Generální ředitel NK



**ROZVAHA organizačních složek státu,
územních samosprávných celků
a příspěvkových organizací**
(v Kč na dvě desetinná místa)

s účinností pro
organizační složky státu,
státní fondy,
územní samosprávné celky
a příspěvkové organizace

sestavena k 31.12.2008

Název nadřízeného orgánu

Ministerstvo kultury ČR

Název a sídlo účetní jednotky
Národní knihovna České republiky

Klementinum 190

110 00 Praha 1

Vykazující jednotka doručí výkaz
podle pokynu MF

ICO
00023221

AKTIVA

		Č.ř.	Stav k 1.1.	Stav k 31.12.
a		b	1	2
A.	Stálá aktiva ř. 09 + 15 + 26 + 33 + 41+206	(001)	527 736 183,04	570 074 658,81
1.	Dlouhodobý nehmotný majetek			
	- Nehmotné výsledky výzkumu a vývoje (012)	(002)	0,00	0,00
	- Software (013)	(003)	8 581 264,77	11 028 999,57
	- Ocenitelná práva (014)	(004)	8 611 592,42	11 469 642,40
	- Drobný dlouhodobý nehmotný majetek (018)	(005)	1 986 211,88	1 841 970,99
	- Ostatní dlouhodobý nehmotný majetek (019)	(006)	485 660,00	485 660,00
	- Nedokončený dlouhodobý nehmotný majetek (041)	(007)	3 988 711,10	10 790 908,50
	- Poskytnuté zálohy na dlouhodobý nehmotný majetek (051)	(008)	0,00	0,00
	Dlouhodobý nehmotný majetek celkem ř. 02 až 08 (009)		23 653 440,17	35 617 181,46
2.	Oprávky k dlouhodobému nehmotnému majetku			
	- Oprávky k nehmotným výsledkům výzkumu a vývoje (072)	(010)	0,00	0,00
	- Oprávky k softwaru (073)	(011)	-6 531 913,51	-7 103 155,51
	- Oprávky k ocenitelným právům (074)	(012)	-3 516 181,00	-4 365 131,00
	- Oprávky k drobnému dlouhodobému nehmotnému majetku (078)	(013)	-1 986 211,88	-1 841 970,99
	- Oprávky k ostatnímu dlouhodobému nehmotnému majetku (079)	(014)	-182 397,00	-238 815,00
	Oprávky k dlouhodobému nehmotnému majetku celkem ř. 10 až 14 (015)		-12 216 703,39	-13 549 072,50
3.	Dlouhodobý hmotný majetek			
	- Pozemky (031)	(016)	116 588 707,00	131 688 707,00
	- Umělecká díla (032)	(017)	3 081 130,00	3 881 130,00
	- Stavby (021)	(018)	503 223 347,90	511 827 263,70
	- Samostatné movité věci a soubory movitých věcí (022)	(019)	261 786 056,50	272 290 407,20
	- Pěstitelské celky trvalých porostů (025)	(020)	0,00	0,00
	- Základní stádo a tažná zvířata (026)	(021)	0,00	0,00
	- Drobný dlouhodobý hmotný majetek (028)	(022)	52 069 888,94	52 204 452,14
	- Ostatní dlouhodobý hmotný majetek (029)	(023)	0,00	0,00
	- Nedokončený dlouhodobý hmotný majetek (042)	(024)	47 891 569,80	61 472 416,32
	- Poskytnuté zálohy na dlouhodobý hmotný majetek (052)	(025)	0,00	0,00
	Dlouhodobý hmotný majetek celkem ř. 16 až 25 (026)		984 640 700,14	1 033 364 376,36
4.	Oprávky k dlouhodobému hmotnému majetku			
	- Oprávky ke stavbám (081)	(027)	-254 120 234,35	-257 532 318,35
	- Oprávky k samostatným movitým věcem a souborům movitých věcí (082)	(028)	-162 151 130,59	-175 621 056,02
	- Oprávky k pěstitelským celkům trvalých porostů (085)	(029)	0,00	0,00
	- Oprávky k základnímu stádu a tažným zvířatům (086)	(030)	0,00	0,00
	- Oprávky k drobnému dlouhodobému hmotnému majetku (088)	(031)	-52 069 888,94	-52 204 452,14
	- Oprávky k ostatnímu dlouhodobému hmotnému majetku (089)	(032)	0,00	0,00
	Oprávky k dlouhodobému hmotnému majetku celkem ř. 27 až 32 (033)		-468 341 253,88	-485 357 826,51
5.	Dlouhodobý finanční majetek			
	- Majetkové účasti v osobách s rozhodujícím vlivem (061)	(034)	0,00	0,00
	- Majetková účast v osobách s podstatným vlivem (062)	(035)	0,00	0,00
	- Dlužné cenné papíry držené do splatnosti (063)	(036)	0,00	0,00
	- Půjčky osobám ve skupině (066)	(037)	0,00	0,00
	- Ostatní dlouhodobé půjčky (067)	(038)	0,00	0,00
	- Ostatní dlouhodobý finanční majetek (069)	(039)	0,00	0,00
	- Pořizovaný dlouhodobý finanční majetek (043)	(040)	0,00	0,00
	Dlouhodobý finanční majetek celkem ř. 34 až 40 (041)		0,00	0,00
6.	Majetek převzatý k privatizaci			
	- Majetek převzatý k privatizaci (064)	(204)	0,00	0,00
	- Majetek převzatý k privatizaci v pronájmu (065)	(205)	0,00	0,00
	Majetek převzatý k privatizaci celkem (206)		0,00	0,00

		Č.ř.	Stav k 1.1.	Stav k 31.12.	
a		b	1	2	
B.	Oběžná aktiva	ř. 51 + 75 + 89 + 119 + 124	(042)	84 300 171,87	57 191 510,16
1.	Zásoby				
	- Materiál na skladě	(112)	(043)	670 054,53	336 270,34
	- Pořízení materiálu a Materiál na cestě	(111 nebo 119)	(044)	0,00	0,00
	- Nedokončená výroba	(121)	(045)	0,00	0,00
	- Polotovary vlastní výroby	(122)	(046)	0,00	0,00
	- Výrobky	(123)	(047)	8 058 910,50	8 483 123,00
	- Zvířata	(124)	(048)	0,00	0,00
	- Zboží na skladě	(132)	(049)	0,00	0,00
	- Pořízení zboží a Zboží na cestě	(131 nebo 139)	(050)	0,00	0,00
	Zásoby celkem ř. 43 až 50		(051)	8 728 965,03	8 819 393,34
2.	Pohledávky				
	- Odběratelé	(311)	(052)	4 218 975,01	3 731 142,87
	- Směnky k inkasu	(312)	(053)	0,00	0,00
	- Pohledávky za eskontované cenné papíry	(313)	(054)	0,00	0,00
	- Poskytnuté provozní zálohy	(314)	(055)	1 380 200,00	1 791 000,00
	- Pohledávky za rozpočtové příjmy	(315)	(056)	0,00	0,00
	- Ostatní pohledávky	(316)	(057)	0,00	7 244,00
	- Pohledávky zaniklé ČKA	(317)	(214)	0,00	0,00
	- Pohledávky z výběru daní a cel	(318)	(215)	0,00	0,00
	Součet ř. 52 až 57, 214 a 215		(058)	5 599 175,01	5 529 386,87
	- Pohledávky za účastníky sdružení	(358)	(059)	0,00	0,00
	- Sociální zabezpečení a zdravotní pojištění	(336)	(060)	0,00	0,00
	- Daň z příjmu	(341)	(061)	0,00	0,00
	- Ostatní přímé daně	(342)	(062)	0,00	0,00
	- Daň z přidané hodnoty	(343)	(063)	0,00	0,00
	- Ostatní daně a poplatky	(345)	(064)	0,00	0,00
	- Pohledávky z pevných termínových operací a opcí	(373)	(065)	0,00	0,00
	Součet za ř. 61 až 64		(066)	0,00	0,00
	- Pohledávky v zahraničí	(371)	(207)	0,00	0,00
	- Pohledávky tuzemské	(372)	(208)	0,00	0,00
	Součet položek 207 a 208		(209)	0,00	0,00
	- Nároky na dotace a ostatní zúčtování s rozpočtem územně samospr. celků	(346)	(067)	4 310 573,10	0,00
	- Nároky na dotace a ostatní zúčtování se státním rozpočtem	(348)	(068)	0,00	0,00
	Součet ř. 67 až 68		(069)	4 310 573,10	0,00
	- Pohledávky za zaměstnanci	(335)	(070)	307 547,50	164 362,25
	- Pohledávky z vydaných dluhopisů	(375)	(071)	0,00	0,00
	- Jiné pohledávky	(378)	(072)	188 524,00	188 524,00
	- Opravná položka k pohledávkám	(391)	(073)	0,00	0,00
	Součet ř. 70 až 73		(074)	496 071,50	352 886,25
	Pohledávky celkem součet ř. 58 + 59 + 60 + 65 + 66 +209+ 69 + 74		(075)	10 405 819,61	5 882 273,12
3.	Finanční majetek				
	- Pokladna	(261)	(076)	154 030,19	187 780,02
	- Peníze na cestě	(+/-)(262)	(077)	0,00	0,00
	- Ceniny	(263)	(078)	261 017,45	380 371,30
	Součet ř. 76 až 78		(079)	415 047,64	568 151,32
	- Běžný účet	(241)	(080)	3 161 753,59	3 291 807,42
	- Běžný účet FKSP	(243)	(081)	851 062,62	724 742,12
	- Ostatní běžné účty	(245)	(082)	56 967 334,43	33 902 521,52
	- Vklady v zahraniční měně v tuzemských bankách	(246)	(210)	0,00	0,00
	- Účty spravovaných prostředků	(247)	(216)	0,00	0,00
	- Souhrnné účty	(248)	(217)	0,00	0,00
	- Účty pro sdílení daní, cel a dělené správy	(249)	(218)	0,00	0,00
	Součet ř. 80 až 82, 210, 216, 217 a 218		(083)	60 980 150,64	37 919 071,06
	- Majetkové cenné papíry k obchodování	(251)	(084)	0,00	0,00
	- Dlužné cenné papíry k obchodování	(253)	(085)	0,00	0,00
	- Ostatní cenné papíry	(256)	(086)	0,00	0,00
	- Pořízení krátkodobého finančního majetku	(259)	(087)	0,00	0,00
	Součet ř. 84 až 87		(088)	0,00	0,00
	Finanční majetek ř. 79 + 83 + 88		(089)	61 395 198,28	38 487 222,38

a		Č.ř.	Stav k 1.1.	Stav k 31.12.
		b	1	2
4.	Účty rozpočtového hospodaření a další účty mající vztah k rozpočtovému hospodaření a účty mimorozpočtových prostředků			
	- Základní běžný účet	(231) (090)	0,00	0,00
	- Vkladový výdajový účet	(232) (091)	X	0,00
	- Příjmový účet	(235) (092)	X	0,00
	- Běžné účty peněžních fondů	(236) (093)	0,00	0,00
	- Běžné účty státních fondů	(224) (094)	0,00	0,00
	- Běžné účty finančních fondů	(225) (095)	0,00	0,00
	Součet ř. 90 až 95	(096)	0,00	0,00
	- Poskytnuté dotace organizačním složkám státu	(202) (097)	X	0,00
	- Poskytnuté dotace vkladovému výdajovému účtu	(212) (098)	X	0,00
	- Poskytnuté příspěvky a dotace příspěvkovým organizacím	(203) (099)	X	0,00
	- Poskytnuté dotace ostatním subjektům	(204) (100)	X	0,00
	- Poskytnuté příspěvky a dotace příspěvkovým organizacím	(213) (101)	X	0,00
	- Poskytnuté dotace ostatním subjektům	(214) (102)	X	0,00
	Součet ř. 97 až 102	(103)	0,00	0,00
	- Poskytnuté návratné finanční výpomoci mezi rozpočty	(271) (104)	0,00	0,00
	- Poskytnuté přechodné výpomoci příspěvkovým organizacím	(273) (105)	0,00	0,00
	- Poskytnuté přechodné výpomoci podnikatelským subjektům	(274) (106)	0,00	0,00
	- Poskytnuté přechodné výpomoci ostatním organizacím	(275) (107)	0,00	0,00
	- Poskytnuté přechodné výpomoci fyzickým osobám	(277) (108)	0,00	0,00
	Součet ř. 104 až 108	(109)	0,00	0,00
	- Limity výdajů	(221) (110)	X	0,00
	- Zúčtování výdajů územních samosprávných celků	(218) (111)	X	0,00
	- Materiální náklady	(410) (112)	X	0,00
	- Služby a náklady nevýrobní povahy	(420) (113)	X	0,00
	- Cestovné a ostatní výplaty fyzickým osobám	(430) (114)	X	0,00
	- Mzdové a ostatní osobní náklady	(440) (115)	X	0,00
	- Dávky sociálního zabezpečení	(450) (116)	X	0,00
	- Manka a škody	(460) (117)	X	0,00
	- Úroky	(471) (219)	X	0,00
	- Penále a poplatky	(472) (220)	X	0,00
	- Kursové ztráty	(473) (221)	X	0,00
	- Finanční náklady	(474) (222)	X	0,00
	Součet ř. 112 až 117 a 219 až 222	(118)	X	0,00
	Prostředky rozpočtového hospodaření celkem ř. 96 + 103 + 109 + 110 + 111 + 118	(119)	0,00	0,00
5.	Přechodné účty aktivní			
	- Náklady příštích období	(381) (120)	3 770 188,95	3 699 741,32
	- Příjmy příštích období	(385) (121)	0,00	0,00
	- Kurzové rozdíly aktivní	(386) (122)	0,00	0,00
	- Dohadné účty aktivní	(388) (123)	0,00	302 880,00
	Přechodné účty aktivní celkem ř. 120 až 123	(124)	3 770 188,95	4 002 621,32
	AKTIVA CELKEM	ř. 01 + 42 (125)	612 036 354,91	627 266 168,97

PASIVA

		Č.ř.	Stav k 1.1.	Stav k 31.12.
a		b	3	4
C.	Vlastní zdroje krytí stálých a oběžných aktiv ř. 130+131+213+138+141+151+158	(126)	587 152 599,94	608 457 668,10
1.	Majetkové fondy a zvláštní fondy			
	-Fond dlouhodobého majetku (901)	(127)	527 736 183,04	570 074 658,81
	-Fond oběžných aktiv (902)	(128)	6 065 419,12	6 065 419,12
	-Fond hospodářské činnosti (903)	(129)	0,00	0,00
	-Oceňovací rozdíly z přecenění majetku a závazků (+/-909)	(130)	0,00	0,00
	Majetkové fondy celkem ř. 127 až 129	(131)	533 801 602,16	576 140 077,93
	- Fond privatizace (904)	(211)	0,00	0,00
	- Ostatní fondy (905)	(212)	0,00	0,00
	Součet položek 211 a 212	(213)	0,00	0,00
2.	Finanční a peněžní fondy			
	-Fond odměn (911)	(132)	1 434 020,16	1 653 920,09
	-Fond kulturních a sociálních potřeb (912)	(133)	1 291 426,34	920 085,34
	-Fond rezervní (914)	(134)	37 612 204,34	19 546 147,44
	-Fond reprodukce majetku (916)	(135)	12 075 044,53	9 225 008,56
	-Peněžní fondy (917)	(136)	0,00	0,00
	-Jiné finanční fondy (918)	(137)	0,00	0,00
	Finanční a peněžní fondy celkem ř. 132 až 137	(138)	52 412 695,37	31 345 161,43
3.	Zvláštní fondy organizačních složek státu			
	-Státní fondy (921)	(139)	0,00	0,00
	-Ostatní zvláštní fondy (922)	(140)	0,00	0,00
	-Fondy EU (924)	(203)	0,00	0,00
	Zvláštní fondy organizačních složek státu celkem ř. 139,140 a 203	(141)	0,00	0,00
4.	Zdroje krytí prostředku rozpočtového hospodaření			
	-Financování výdajů organizačních složek státu (201)	(142)	X	0,00
	-Financování výdajů územních samosprávných celků (211)	(143)	X	0,00
	-Bankovní účty k limitům organizačních složek státu (223)	(144)	X	0,00
	-Vyúčtování rozpočtových příjmů z běžné činnosti org.složek státu (205)	(145)	X	0,00
	-Vyúčtování rozpoč. příjmů z běžné činnosti územ. samospr. celků (215)	(146)	X	0,00
	-Vyúčtování rozpočtových příjmů z finančního majetku OSS (206)	(147)	X	0,00
	-Vyúčtování rozpočtových příjmů z finančního majetku ÚSC (216)	(148)	X	0,00
	-Zúčtování příjmů územních samosprávných celků (217)	(149)	X	0,00
	-Přijaté návratné finanční výpomoci mezi rozpočty (272)	(150)	0,00	0,00
	Zdroje krytí prostředku rozpočtového hospodaření celkem ř. 142 až 150	(151)	0,00	0,00
5.	Výsledek hospodaření			
	a) z hospodářské činnosti územních samosprávných celků a činnosti příspěvkových organizací a činnosti příspěvkových organizací			
	-Výsledek hospodaření běžného účetního období (+/-)963)	(152)	X	972 428,74
	-Nerozdělený zisk, neuhrazená ztráta minulých let (+/-)932)	(153)	0,00	0,00
	-Výsledek hospodaření ve schvalovacím řízení (+/-)931)	(154)	938 302,41	X
	b) Převod zúčtování příjmů a výdajů z minulých let (+/-)933)	(155)	0,00	0,00
	c) Saldo výdajů a nákladů (+/-)964)	(156)	0,00	0,00
	c) Saldo příjmů a výnosů (+/-)965)	(157)	0,00	0,00
	Součet ř. 152 až 157	(158)	938 302,41	972 428,74
D.	Cizí zdroje ř. 160 + 166 + 189 + 196	(159)	24 883 754,97	18 808 500,87
1.	Rezervy			
	-Rezervy zákonné (941)	(160)	0,00	0,00
2.	Dlouhodobé závazky			
	-Vydané dluhopisy (953)	(161)	0,00	0,00
	-Závazky z pronájmů (954)	(162)	0,00	0,00
	-Dlouhodobé přijaté zálohy (955)	(163)	0,00	0,00
	-Dlouhodobé směnky k úhradě (958)	(164)	0,00	0,00
	-Ostatní dlouhodobé závazky (959)	(165)	0,00	0,00
	Dlouhodobé závazky celkem ř. 161 až 165	(166)	0,00	0,00

a		Č.ř.	Stav k 1.1.	Stav k 31.12.
		b	3	4
3.	Krátkodobé závazky			
	-Dodavatelé	(321) (167)	975 233,36	1 721 380,87
	-Směnky k úhradě	(322) (168)	0,00	0,00
	-Přijaté zálohy	(324) (169)	0,00	950,00
	-Ostatní závazky	(325) (170)	4 399 565,00	4 524 826,00
	- Závazky zaniklé ČKA	(326) (223)	0,00	0,00
	- Přijaté zálohy daní	(327) (224)	0,00	0,00
	- Závazky z výběru daní a cel	(328) (225)	0,00	0,00
	- Závazky ze sdílených daní a cel	(329) (226)	0,00	0,00
	-Závazky z pevných termínových operací a opcí	(373) (171)	0,00	0,00
	Součet ř. 167 až 171 a 223 až 226	(172)	5 374 798,36	6 247 156,87
	-Závazky z upsaných nesplacených cenných papírů a podílů	(367) (173)	0,00	0,00
	-Závazky k účastníkům sdružení	(368) (174)	0,00	0,00
	Součet ř. 173 až 174	(175)	0,00	0,00
	-Zaměstnanci	(331) (176)	3 134 320,00	2 765 530,00
	-Ostatní závazky vůči zaměstnancům	(333) (177)	0,00	0,00
	Součet ř. 176 až 177	(178)	3 134 320,00	2 765 530,00
	-Závazky ze sociálního zabezpečení a zdravotního pojištění	(336) (179)	4 392 885,00	4 147 537,00
	-Daň z příjmů	(341) (180)	1 886 220,00	751 370,00
	-Ostatní přímé daně	(342) (181)	1 120 251,21	837 910,00
	-Daň z přidané hodnoty	(343) (182)	149 722,54	401 766,00
	-Ostatní daně a poplatky	(345) (183)	0,00	0,00
	Součet ř. 180 až 183	(184)	3 156 193,75	1 991 046,00
	-Vypořádání přeplatků dotací a ostatních závazků se státním rozpočtem	(347) (185)	60,00	1 299,00
	-Vypořádání přeplatků dotací a ostatních závazků s rozpočtem územních samosprávných celků	(349) (186)	0,00	0,00
	Součet ř. 185 až 186	(187)	60,00	1 299,00
	-Jiné závazky	(379) (188)	463 177,10	222 060,60
	Krátkodobé závazky celkem ř. 172 + 175 + 178 + 179 + 184 + 187 + 188	(189)	16 521 434,21	15 374 629,47
4.	Bankovní úvěry a půjčky			
	-Dlouhodobé bankovní úvěry	(951) (190)	0,00	0,00
	-Krátkodobé bankovní úvěry	(281) (191)	0,00	0,00
	-Eskontované krátkodobé dluhopisy (směnky)	(282) (192)	0,00	0,00
	-Vydané krátkodobé dluhopisy	(283) (193)	0,00	0,00
	-Ostatní krátkodobé závazky (finanční výpomoci)	(289) (194)	0,00	0,00
	Součet ř. 193 až 194	(195)	0,00	0,00
	Bankovní úvěry a půjčky celkem ř. 190 + 191 + 192 + 195	(196)	0,00	0,00
5.	Přechodné účty pasivní			
	-Výdaje příštích období	(383) (197)	1 633 306,60	0,00
	-Výnosy příštích období	(384) (198)	4 393 409,10	0,00
	-Kurzové rozdíly pasivní	(387) (199)	0,00	0,00
	-Dohadné účty pasivní	(389) (200)	2 335 605,06	3 433 871,40
	Přechodné účty pasivní ř. 197 až 200	(201)	8 362 320,76	3 433 871,40
	PASIVA CELKEM	ř. 126 + 159 (202)	612 036 354,91	627 266 168,97

Odesláno dne:

19. 1. 2009

Razítko:



Podpis odpovědné osoby:

Mgr. Pavel Hazuka

[Handwritten signature of Pavel Hazuka]

Podpis osoby odpovědné za sestavení:

D. Gregorová

[Handwritten signature of D. Gregorová]

Okamžik sestavení:

19. 1. 2009

Telefon: 221663286

Ministerstvo financí
vyhláška 505/2002

VÝKAZ ZISKU A ZTÁTY
organizačních složek státu,
územních samosprávných celků
a příspěvkových organizací
(v Kč na dvě desetinná místa)

s účinností pro
organizační složky státu,
státní fondy,
územní samosprávné celky
a příspěvkové organizace

sestavena k 31.12.2008

Vykazující jednotka doručí výkaz
podle pokynu MF

ICO
00023221

Název nadřízeného orgánu
Ministerstvo kultury ČR

Název a sídlo účetní jednotky
Národní knihovna České republiky
Klementinum 190
110 00 Praha 1

Číslo účtu	Název ukazatele	Číslo řádku	Činnost	
			hlavní	hospodářská
			1	2
501	Spotřeba materiálu	1	80 001 162,63	0,00
502	Spotřeba energie	2	14 975 931,37	317,00
503	Spotřeba ostatních neskladovatelných dodávek	3	0,00	0,00
504	Prodané zboží	4	64 465,56	0,00
511	Opravy a udržování	5	6 772 854,70	32 590,00
512	Cestovné	6	3 163 212,85	0,00
513	Náklady na reprezentaci	7	599 127,50	0,00
518	Ostatní služby	8	129 976 695,06	0,00
521	Mzdové náklady	9	111 032 379,00	13 360,00
524	Zákonné sociální pojištění	10	38 172 233,00	4 676,00
525	Ostatní sociální pojištění	11	0,00	0,00
527	Zákonné sociální náklady	12	2 133 642,00	267,00
528	Ostatní sociální náklady	13	2 745 672,20	0,00
531	Daň silniční	14	0,00	0,00
532	Daň z nemovitostí	15	25 212,00	0,00
538	Ostatní daně a poplatky	16	5 618,50	0,00
541	Smluvní pokuty a úroky z prodlení	17	0,00	0,00
542	Ostatní pokuty a penále	18	0,00	0,00
543	Odpis pohledávky	19	4 773,12	0,00
544	Úroky	20	0,00	0,00
545	Kurzové ztráty	21	341 033,56	0,00
546	Dary	22	0,00	0,00
548	Manka a škody	23	0,00	0,00
549	Jiné ostatní náklady	24	31 755 213,17	3 105,00
551	Odpisy dlouhodobého nehmotného a hmotného majetku	25	18 358 619,43	0,00
552	Zůstatková cena prodaného dlouhodobého nehmotného a hmotného majetku	26	0,00	0,00
553	Prodané cenné papíry a podíly	27	0,00	0,00
554	Prodaný materiál	28	0,00	0,00
556	Tvorba zákonných rezerv	29	0,00	0,00
559	Tvorba zákonných opravných položek	30	0,00	0,00
Náklady celkem (řádek 1 až 30)		31	440 127 845,65	54 315,00

Číslo účtu	Název ukazatele	Číslo řádku	Činnost	
			hlavní	hospodářská
			1	2
601	Tržby za vlastní výrobky	32	1 058 123,67	0,00
602	Tržby z prodeje služeb	33	30 830 029,00	0,00
604	Tržby za prodané zboží	34	82 888,99	0,00
611	Změna stavu zásob nedokončené výroby	35	0,00	0,00
612	Změna stavu zásob polotovarů	36	0,00	0,00
613	Změna stavu zásob výrobků	37	424 212,50	0,00
614	Změna stavu zvířat	38	0,00	0,00
621	Aktivace materiálu a zboží	39	0,00	0,00
622	Aktivace vnitroorganizačních služeb	40	0,00	0,00
623	Aktivace dlouhodobého nehmotného majetku	41	0,00	0,00
624	Aktivace dlouhodobého hmotného majetku	42	0,00	0,00
641	Smluvní pokuty a úroky z prodlení	43	0,00	0,00
642	Ostatní pokuty a penále	44	10 065,50	0,00
643	Platby za odepsané pohledávky	45	0,00	0,00
644	Úroky	46	36 451,38	39,13
645	Kursově zisky	47	653 008,31	0,00
648	Zúčtování fondů	48	5 853 109,59	0,00
649	Jiné ostatní výnosy	49	2 620 476,43	78 391,16
651	Tržby z prodeje dlouhodobého nehmotného a hmotného majetku	50	0,00	0,00
652	Výnosy z dlouhodobého finančního majetku	51	0,00	0,00
653	Tržby z prodeje cenných papírů a podílů	52	0,00	0,00
654	Tržby z prodeje materiálu	53	0,00	0,00
655	Výnosy z krátkodobého finančního majetku	54	0,00	0,00
656	Zúčtování zákonných rezerv	55	0,00	0,00
659	Zúčtování zákonných opravných položek	56	0,00	0,00
691	Příspěvky a dotace na provoz	57	403 274 083,73	0,00
Výnosy celkem (řádek 32 až 57)		58	444 842 449,10	78 430,29
Výsledek hospodaření před zdaněním (řádek 58-31)		59	4 714 603,45	24 115,29
591	Daň z příjmu	60	3 766 290,00	0,00
595	Dodatečné odvody daně z příjmů	61	0,00	0,00
Výsledek hospodaření po zdanění (řádek 59-60-61)(+/-)		62	948 313,45	24 115,29

Odesláno dne:

19.1.2009

Razítko:



Podpis odpovědné osoby:

Mgr. Pavel Hazuka

[Handwritten signature of Pavel Hazuka]

Podpis odpovědné osoby za sestavení:

D. Gregorová

[Handwritten signature of D. Gregorová]

Okamžik sestavení:

19.1.2009

Telefon: 221663286

Rozpočtové úpravy 2008 (poskytovatel MK ČR)

Příloha č.1 k bodu 3

§ 3314 příspěvek na provoz a knih.činnosti	datum	neinvestič. prostředky	z toho		neinv.prostř. kumulace	investič. prostředky	investič.prostř. kumulace
			platy	OON			
příspěvek na provoz schvál. rozpočet	11.2.	211 153	101 607	650	211 153	0	0
1. snížení mzdové náklady a 1 zaměstnanec (446)	27.2.	-341	-249	0	210 812	0	0
2. VISK 1, VISK 4	20.3.	7 640	131	229	218 452	0	0
6. vydání publikace "Četba a čtenáři v ČR"	2.4.	57	0	0	218 509	0	0
7. akvizice	9.4.	15 000	0	0	233 509	0	0
9. osobní náklady	15.4.	583	425	0	234 092	0	0
10. předplatné on-line zdroje	28.4.	450	0	0	234 542	0	0
12. MANUSCRIPTORIUM	14.5.	2 800	220	100	237 342	0	0
13. ISPROFIN 234112-0269 Digit.knih.Manuscriptorium	14.5.	0	0	0	237 342	700	700
14. VISK 2,2,2,5,5,6,7,8,9,9	16.5.	12 965	0	1 203	250 307	1 000	1 700
16. úhrada odměn autorům	10.6.	23 511	0	0	273 818	0	1 700
17.FM EHP/Norska spolufinancování	10.6.	3 383	0	0	277 201	0	1 700
18.FM EHP/Norska předfinancování	10.6.	16 910	227	473	294 111	0	1 700
19.vnitřní úprava platy a OON	13.6.	-8	-418	418	294 103	0	1 700
21.zvýšení přep. stavu o 1 pracovníka	30.6.	0	0	0	294 103	0	1 700
22.nové provoz.kapacity Karlova, TEL, vak.komora	3.7.	1 354	0	0	295 457	0	1 700
23.VISK 8/A	15.7.	2 132	0	0	297 589	0	1 700
25 depozitář CDH 134123-0004 sytémová dotace	6.8.	0	0	0	297 589	21 300	21 300
26.zvýšení osob.nákladů a přep. stavu o 2 pracovníky	22.8.	608	444	0	298 197	0	23 000
27.VISK 4 vnitřní úprava	26.8.	0	0	0	298 197	0	23 000
28.VISK 7	28.8.	845	0	0	299 042	0	23 000
29.VISK 1 vnitřní úprava	19.9.	0	0	-9	299 042	0	23 000
30.Národní digitální knihovna	2.10.	650	117	0	299 692	0	23 000
31.Národní digitální knihovna ISPROFIN 234112-0290	2.10.	0	0	0	299 692	10 350	33 350
32.vnitřní úprava Manuscript.a Vstup do Evr.knih.TEL	29.10.	0	0	0	299 692	0	33 350
33.zvýšení osob.nákladů	11.11.	1 481	1 081	0	301 173	0	33 350
34.vnitřní úprava rozpočtu VISK 9	19.11.	0	0	-22	301 173	0	33 350
36.vnitřní úprava Manuscriptorium	19.11.	0	0	-40	301 173	0	33 350
38.zvýšení provoz.příspěvku energie	3.12.	1 810	0	0	302 983	0	33 350
39.výkup fond klášterní knihovny v Chebu	3.12.	42 000	0	0	344 983	0	33 350
40.vnitřní úprava Vydání publikace Četba a čtenáři	8.12.	0	0	0	344 983	0	33 350
41.zvýšení příspěvku na provoz DDHM	10.12.	467	0	0	345 450	0	33 350
42.publikace Libraries and Librarianship in the CZ	10.12.	15	0	5	345 465	0	33 350
45.zvýšení osob.nákladů	11.12.	102	75	0	345 567	0	33 350

§ 3314 příspěvek na provoz a knih.činnosti	datum	neinvestič. prostředky	z toho		neinv.prostř. kumulace	investič. prostředky	investič.prostř. kumulace
			platy	OON			
47.vnitřní úprava platy a OON	22.12.	0	-44	44	345 567	0	33 350

§ 3314 ISPROFIN 134123 Individuální dotace	datum	neinvestič. prostředky	z toho		neinv.prostř. kumulace	investič. prostředky	investič.prostř. kumulace
			platy	OON			
8. novostavba individ.dotace č.akce 134123-0003	15.4.	0	0	0	0	43 000	43 000
25. novostavba individ.dotace č.akce 134123-0003	6.8.	0	0	0	0	-21 300	21 700

§ 3319 kulturní aktivity	datum	neinvestič. prostředky	z toho		neinv.prostř. kumulace	investič. prostředky	investič.prostř. kumulace
			platy	OON			
11. Slovenská knihovna v ČR	14.5.	400	0	0	400	0	0

§ 3324 ISO/- program 434313 NEINVESTICE	datum	neinvestič. prostředky	z toho		neinv.prostř. kumulace	investič. prostředky	investič.prostř. kumulace
			platy	OON			
37. trezor.fond knihovna klášter premonstrátů v Teplé	26.11.	11 300	0	0	11 300	0	0

§ 3329 ISO program 434313 INVESTICE	datum	neinvestič. prostředky	z toho		neinv.prostř. kumulace	investič. prostředky	investič.prostř. kumulace
			platy	OON			
15. vitriny, žaluzie - ISO/D	9.6.	0			0	554	554
20.zabezpečení objektů Klementinum, Neratovice,CDH	18.6.	0			0	1 553	2 107

§ 3380 výzkum a vývoj účelové	datum	neinvestič. prostředky	z toho		neinv.prostř. kumulace	investič. prostředky	investič.prostř. kumulace
			platy	OON			
4.Budování databáze hudeb.pramenů	26.3.	305	62	120	305	0	0
5.Optimalizace nástrojů pro digitalizaci ...	31.3.	922	200	208	1 227	0	0
5.Ochrana a zpřístupnění web.zdrojů...	31.3.	1 383	342	50	2 610	155	155
5.Ověření možnosti hubení hmyzu...	31.3.	601	49	124	3 211	0	155
24.Ochrana a zpřístupnění web.zdrojů...	5.8.	0	0	0	0	120	275
43.vnitřní úprava	11.12.	0	0	0	3 211	0	275
44.vnitřní úprava	11.12.	0	0	15	3 211	0	275
výzkum a vývoj institucionální							
3. výzkumné záměry (3)	20.3.	5 486	1 245	164	5 486	2 110	2 110
35.vnitřní úprava	19.11.	0	0	0	5 486	0	2 110
46.vnitřní úprava	12.12.	0	0	0	5 486	0	2 110